

КОРРЕКЦИОННАЯ РАБОТА ПО ФОРМИРОВАНИЮ НАВЫКОВ СВЯЗНОЙ РЕЧИ У ДЕТЕЙ С НАРУШЕНИЯМИ РЕЧЕВОГО И ПОЗНАВАТЕЛЬНОГО РАЗВИТИЯ

*В.П. Глухов, доцент
Московского государственного гуманитарного
университета им. М.А. Шолохова,
канд. пед. наук*

К числу важнейших задач логопедической работы с дошкольниками, имеющими общее недоразвитие речи (ОНР), а также комплексные нарушения психоречевого развития, относится формирование у них связной речи. Это необходимо как для полного преодоления системного речевого недоразвития и задержки познавательного развития, так и для подготовки детей к предстоящему школьному обучению. Речь является способом формирования и способом формулирования мысли и вместе с тем средством сообщения, социальной связи и воздействия на окружающих (И.А. Зимняя). Поскольку мышление и речь в своем онтогенетическом развитии теснейшим образом взаимосвязаны и образуют единый симультанный интеллектообразующий процесс, полноценное овладение речевой деятельностью выступает как важнейшее условие формирования всей познавательной сферы ребенка [3].

В последние годы число детей, имеющих системное недоразвитие речи, и детей с комплексными нарушениями психоречевого развития неуклонно увеличивается, в связи с чем проблема формирования навыков связных высказываний у данного контингента детей приобретает особую актуальность.

По данным педагогической практики и специальных исследований (Л.Ф. Спирина, Т.Н. Волковская, Т.В. Волосовец, В.К. Воробьева, В.П. Глухов, О.Е. Грибова, Н.Ю. Боржакова, Е.В. Мальцева, Е.С. Слепович, Е.Ф. Собоновичи др.), большинство детей с общим недоразвитием речи и детей с задержкой психического развития, поступающих в школу, не владеют навыками связной речи в необходимом для этого возраста объеме. Словарный запас таких детей небогат, уровень овладения грамматическим и синтаксическим строем речи – низкий, семантическая сторона речи недостаточно сформирована, «арсенал» языковых средств выражения мысли крайне беден.

Анализ специальной методической литературы по проблеме формирования навыков связных высказываний у детей с нарушениями речевого и познавательного развития со всей очевидностью показывает необходимость совершенствования традиционных приемов и методов коррекционно-логопедической работы, а также поиска новых, более эффективных, научно обоснованных путей развития связной речи у детей с системными нарушениями речи и познавательного развития.

Отчетственная государственная система общего и профессионального образования осуществляет переход к инклюзивному и интегрированному обучению лиц с ограниченными возможностями. В связи с этим важное место в профессиональной подготовке педагогов общего профиля занимает освоение ими технологий коррекционно-педагогической работы по формирова-

нию связной речи и навыков речевой коммуникации у детей с нарушениями речевого и познавательного развития. Особое значение это имеет для специалистов, работающих в дошкольных образовательных учреждениях и начальной школе – той ступени образования, которая является определяющим этапом познавательного, интеллектуального, социального и личностного развития ребенка.

Целью нашего исследования являлось изыскание и научное обоснование путей коррекционного воздействия на формирование связной (диалогической и монологической) речи у детей старшего дошкольного возраста с комплексными нарушениями психоречевого развития, т.е. системным недоразвитием речи в сочетании с задержкой познавательного развития (ЗПР), и детей с ОНР среднего и старшего дошкольного возраста со вторым и третьим уровнями речевого развития (общее недоразвитие речи, не осложненное ЗПР). В связи с этим предполагалось теоретически обосновать, разработать и апробировать концепцию системы комплексной коррекционной работы по формированию речевой деятельности и навыков связных высказываний у детей с комбинированными психоречевыми нарушениями и детей с общим недоразвитием речи, находящихся на втором уровне речевого развития.

Для осуществления поставленных задач было проведено комплексное сравнительное изучение особенностей формирования связной речи у детей дошкольного возраста с ОНР (второй и третий уровни речевого развития) и детей с нормальным речевым развитием, а также детей с комплексными психоречевыми нарушениями (ОНР в сочетании с ЗПР) и детей с нормой речевого развития [4; 5 и др.]. Опыттно-экспериментальная работа – исследование состояния связной речи и последующее экспериментальное обучение – проводилась в течение 2003–2013 гг. на базе дошкольных образовательных учреждений – центров развития ребенка № 42, 50, 53, 58, 91 и 103 г. Люберцы Московской области, детских садов № 1296 и 2281 ЮВАО и СВАО г. Москвы, а также Центра диагностики и консультирования при Управлении образования г. Люберцы.

Предметом исследования являлось:

- социально-педагогические условия формирования речевой деятельности, организация и содержание коррекционно-педагогической работы, направленной на формирование навыков связных высказываний и речезыковой компетенции у детей с комплексными нарушениями психоречевого развития (сочетание системного недоразвития речи и ЗПР);
- организация и технологии коррекционно-педагогической работы, направленной на фор-

мирование навыков связных высказываний у дошкольников с системным недоразвитием речи (второй и третий уровни речевого развития) в целях эффективной подготовки их к предстоящему школьному обучению.

В число основных задач опытно-экспериментального исследования входило:

- разработка и апробирование общей модели системы коррекционной логопедической работы по формированию связной (диалогической и монологической) речи дошкольников с общим речевым недоразвитием (второй уровень речевого развития);
- разработка стратегии и технологии дифференцированного подхода к коррекционной работе по формированию навыков связных высказываний у детей с ОНР разных уровней речевого развития;
- разработка и апробирование технологии коррекционной работы по формированию связной речи у детей дошкольного возраста с комплексными психоречевыми нарушениями (ОНР в сочетании с ЗПР).

В ходе экспериментальной работы была разработана и апробирована на практике общая **модель системы комплексной коррекционно-педагогической и логопедической работы по формированию навыков связных высказываний** у детей с системным недоразвитием речи и детей с комплексными нарушениями психоречевого развития. Основные компоненты системы коррекционной работы с детьми, имеющими нарушения речевого и познавательного развития, представлены ниже в виде графической схемы (с. 22–23).

Комплексный системный подход к формированию связной речи детей с общим недоразвитием речи и детей с сочетанными нарушениями речевого и познавательного развития основывается на следующих основных положениях.

Важнейшей функцией речевой деятельности является **коммуникативная**, реализующая комплексную систему социальных связей, все виды социальных взаимодействий между людьми в человеческом обществе. В соответствии с этим ведущим методическим подходом к коррекционно-логопедической работе должен быть коммуникативный подход к формированию навыков связных высказываний.

Формируемые навыки связных высказываний должны максимально обеспечивать потребности социальной коммуникации в сфере основных видов и форм жизни и деятельности ребенка, потребностей его познавательного развития.

Коммуникативный подход применительно к навыкам связной речи предполагает целенаправленное формирование прежде всего тех видов связных высказываний, которые обеспечивают и делают возможными *основные виды предметно-практической и игровой деятельности, а также социальной коммуникации детей старшего дошкольного и младшего школьного возраста*. Это во многом определяет процесс полноценного психического и интеллектуального развития ребенка. У детей целенаправленно формируются речевые уме-

ния и навыки, которые являются базовыми для учебной деятельности и обеспечивают познавательное развитие в ходе школьного обучения. Коммуникативный подход предполагает также широкое использование форм и приемов обучения (включая игровые), способствующих *активизации разнообразных речевых проявлений ребенка*.

Согласно современным взглядам на формирование речевой деятельности, в соответствии с доказавшими свою эффективность методическими подходами к формированию навыков связной речи у детей дошкольного и школьного возраста (*А.М. Бородич, Т.А. Ладыженская, М.Р. Львов, Ф.А. Сохин, О.С. Ушакова, В.К. Воробьева, В.П. Глухов, Б.М. Гриншпун, Р.И. Лалаева* и др.) мы исходим из той принципиальной позиции, что основополагающим для общей методологии формирования навыков связных высказываний у детей с ОНР и детей с сочетанными психоречевыми нарушениями развития является **психолингвистический подход** к анализу закономерностей формирования речевой деятельности (РД) в онтогенезе.

Психолингвистический подход предполагает формирование связной речи как оптимального варианта **речевой деятельности**. Это в свою очередь определяет направленность коррекционно-педагогической работы на формирование речевых действий и операций, обеспечивающих осуществление РД и реализующих процесс коммуникации через продуцирование (соствление) и анализ речевых высказываний.

Основными речевыми действиями, согласно психолингвистической трактовке РД (*А.А. Леонтьев, Н.И. Жинкин, И.А. Зимняя* и др.), являются интеллектуальные по своей природе действия, направленные на построение (конструирование) речевых высказываний (для процессов говорения и письма), и действия по их восприятию и анализу (в процессах слушания и чтения). Интеллектуальный компонент речевых действий, состоящий прежде всего в адекватном отображении окружающей действительности, невозможен без задействования **всех** основных умственных действий и операций. Они обеспечивают адекватный анализ предмета речи (отображаемого в речевом высказывании фрагмента окружающей действительности), сенсорно-интеллектуальный анализ условий речевой коммуникации, правильный выбор способов ее осуществления, речемыслительные процессы планирования и программирования речевых высказываний, интеллектуальный контроль за их осуществлением и результатами.

Применительно к коррекционно-педагогическому процессу и потребностям коррекционного обучения именно психолингвистический подход должен «приоритетно» определять выбор и обоснование коррекционно-логопедических технологий для формирования навыков связных высказываний у детей с ОНР и детей с сочетанными психоречевыми нарушениями, а также конкретное предметное содержание коррекционно-педагогической работы.

К числу основных методических подходов, определяемых психолингвистическим анализом закономерностей формирования и функционирования РД, относятся следующие.

- Формирование навыков связных высказываний у детей с нарушениями речевого и познавательного развития осуществляется на основе **метода имитации** и максимально широкого использования **репродуктивной речи**. У детей формируются обобщенные представления о предметном содержании, композиционной структуре и логико-смысловой организации текстового сообщения, т.е. обобщенные представления о связном высказывании и правилах его построения. Исходя из этого, ведущими методами формирования связной речи являются пересказ текстового сообщения, а также воспроизведение речевого образца – от отдельных (фразовых) высказываний до развернутого сообщения.

- Широко используется **метод наглядного моделирования** (в различных вариантах его реализации). Опыт нашей экспериментальной работы дает все основания считать его универсальным методом формирования навыков связных высказываний [4; 5].

Данный метод может быть эффективно использован для формирования навыков **планирования и программирования** речевого высказывания, контроля за процессом его составления. Метод моделирования дает возможность обучающимся проанализировать предмет речи, позволяет наглядно отобразить композиционное построение речевого высказывания, основные составляющие его предметного содержания (денотативная структура и предикативные связи и отношения).

Важным компонентом **системного комплексного подхода** к формированию навыков связных высказываний у детей с системными нарушениями речи и детей с сочетанными нарушениями речевого и познавательного развития является участие в этой работе всех специалистов, вовлеченных в процесс обучения и воспитания данной категории детей, и прежде всего педагогов-воспитателей, педагога-дефектолога и психолога дошкольного учреждения или службы практической психологии при учреждениях образования.

Не менее важным является и активное участие родителей и других ближайших родственников в коррекционной работе, что возможно на основе освоения ими доступных приемов обучающе-развивающего педагогического воздействия. Ведущим специалистом, организующим речевую работу по формированию навыков связной речи у детей с нарушениями речевого и познавательного развития, является учитель-логопед; при этом достаточно большой объем коррекционно-педагогической и коррекционно-развивающей работы выполняется также педагогами общего профиля и психологом. Первые принимают непосредственное участие в работе по развитию навыков связных высказываний (основываясь на соответствующих методических рекомендациях логопеда и педагога-дефектолога), функцией психолога является формирование и развитие «психологической базы» речевой деятельности детей, включая психологические механизмы РД.

Формирование связной речи детей с ОНР и детей с комплексными психоречевыми нарушениями в коррекционном ДОУ осуществляется как на специальных коррекционных занятиях, на занятиях общеразвивающего цикла, предусмотренных коррекционной программой обучения и воспитания, так и в процессе разно-

образной практической деятельности, при проведении игр, режимных моментов, наблюдений за окружающим и др. Все виды активной, познавательной жизнедеятельности детей в детском саду используются для проведения речевой логопедической работы по формированию связной речи.

В соответствии с методическим принципом закрепления навыков в условиях естественного речевого общения (А.Г. Арушанова, Т.А. Ладыженская, Т.Б. Филичева и др.) предусматривается моделирование различных коммуникативных ситуаций на коррекционных занятиях и вне их. Деятельностный принцип обучения предполагает организацию активной деятельности детей, в процессе которой создаются условия для ориентации ребенка в различных коммуникативных ситуациях, а также использование в коррекционной работе ведущей для данного возраста **игровой деятельности**.

Важнейшей задачей является формирование полноценной **речевой практики** – основы практического усвоения закономерностей языка, освоения его как средства общения, формирования и закрепления представлений о правилах построения речевых высказываний (В.К. Воробьева, Б.М. Гриншпун, В.А. Ковшиков, Р.И. Лалаева, С.А. Миронова, Т.Б. Филичева и др.).

В общей системе речевой работы по формированию навыков связных высказываний большое внимание должно уделяться формированию **языковой компетенции**, предполагающей знание единиц языка и правил их нормативного использования при составлении речевых высказываний, определяющей способность к адекватному использованию средств, знаков языка для осуществления речевой деятельности во всех ее видах и формах реализации. Языковые средства построения связных высказываний (лексические, грамматические, синтаксические, средства эмоционально-выразительной оценки и др.) должны быть объектом внимания, познания и освоения детьми на логопедических и коррекционных занятиях.

Обучение детей должно строиться таким образом, чтобы они приобретали способность самостоятельно овладевать закономерностями родного языка. Для этого необходимо наличие **тесной взаимосвязи между обучением навыкам рассказывания и коррекционной работой над различными сторонами речи** – грамматическим строем, словарем, звукопроизношением. Становление языковой компетенции предусматривает практическое усвоение детьми различных речевых средств **непосредственно в процессе составления ими речевого сообщения**.

Обобщая все вышесказанное, можно сформулировать общую концепцию коррекционно-педагогической и логопедической работы с детьми, имеющими нарушения речевого и познавательного развития.

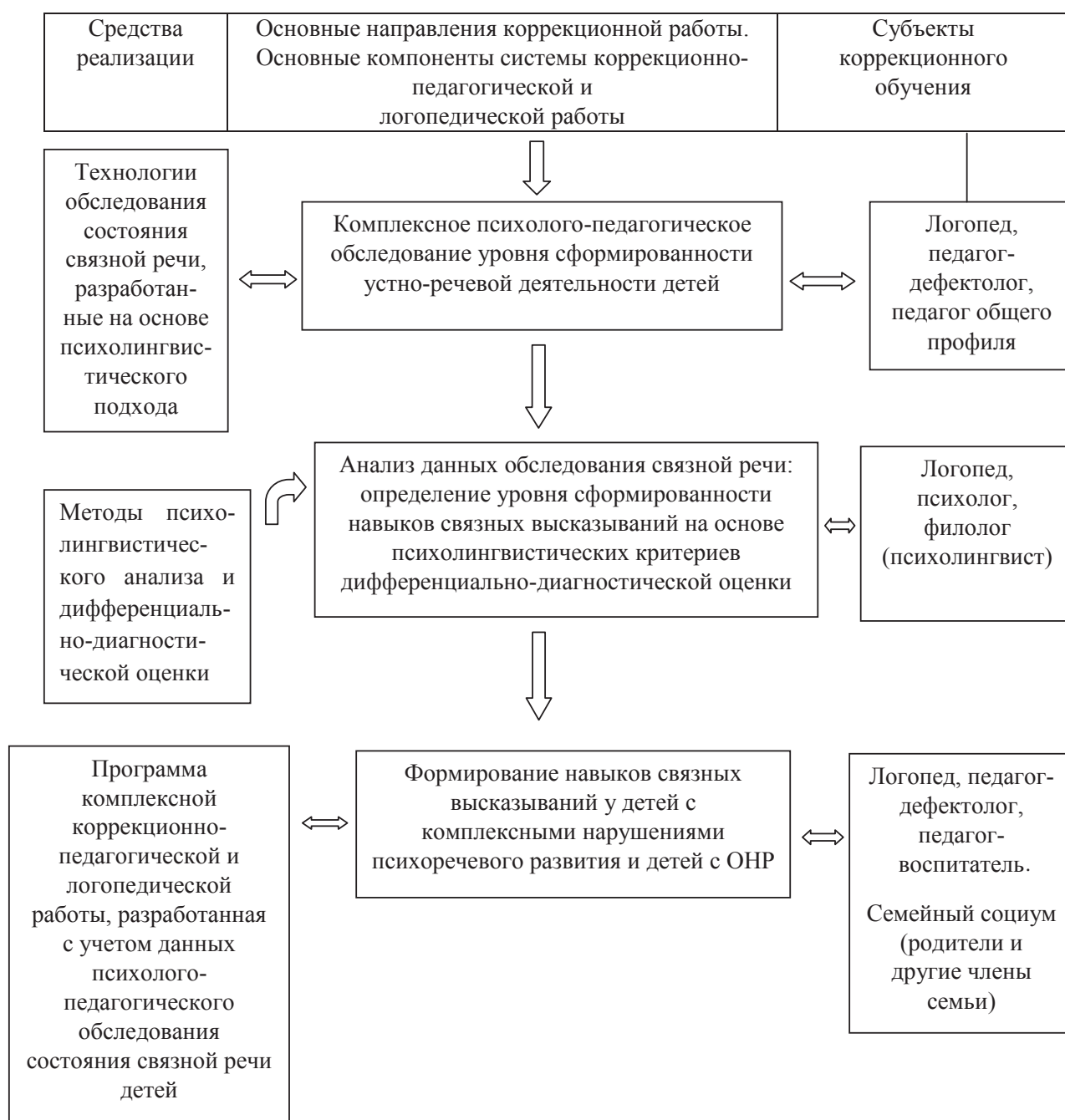
Формирование навыков связных высказываний у детей с ОНР и детей с комплексными нарушениями психоречевого развития в ходе коррекционного обучения и в процессе всей жизнедеятельности в дошкольных образовательных учреждениях должно быть ориентировано на решение задачи **полноценной подготовки к предстоящему школьному обучению**. Это, в свою очередь, предполагает:

- общую направленность коррекционной работы на формирование у детей с нарушениями речевого и познавательного развития речекommunikативных навыков, навыков социально ориентированного общения; практическую реализацию принципа коммуникативного подхода к формированию связной речи;
- освоение детьми основных видов связных высказываний (как диалогических, так и монологических), на основе которых реализуется учебная деятельность детей: реплики-высказывания,

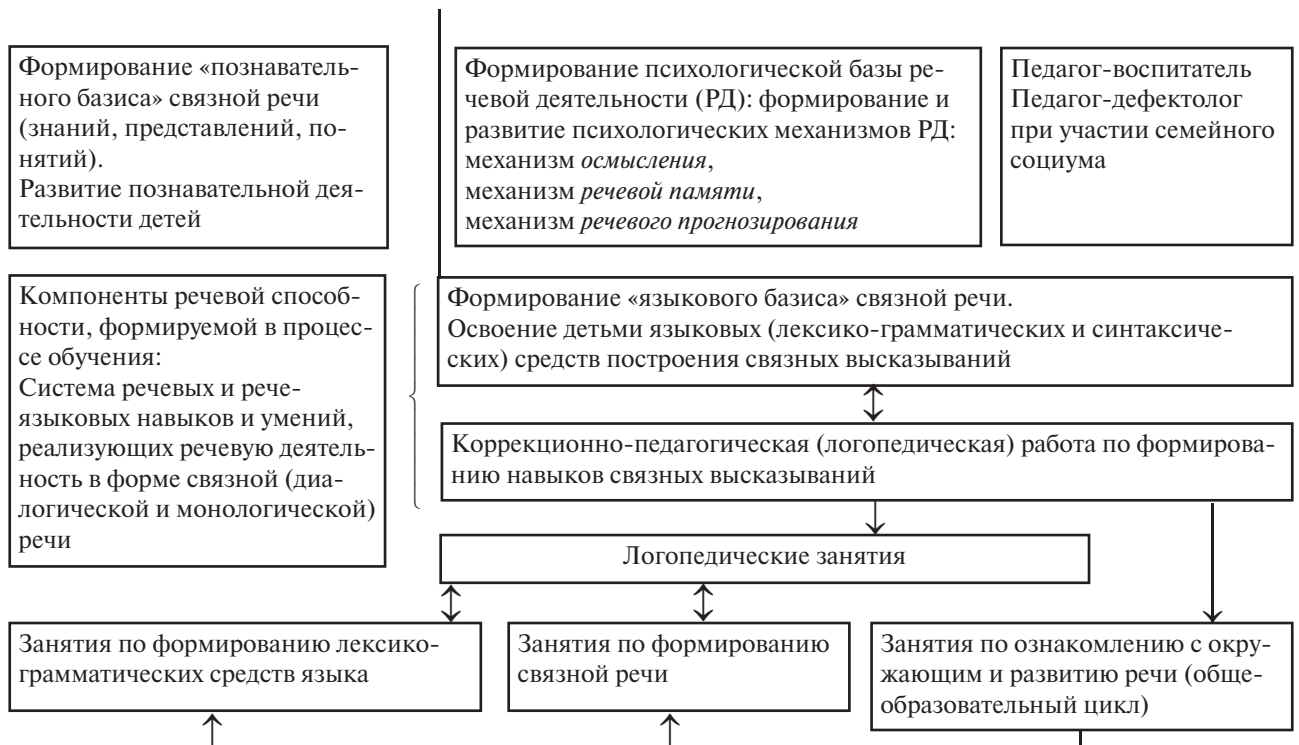
обеспечивающие диалогическое общение, пересказ текста, рассказ-сообщение по графическому отображению предметно-событийной ситуации, рассказы по аналогии, сообщение на предложенную тему и др.

Экспериментальное обучение детей с общим недоразвитием речи проводилось на базе указанных выше дошкольных образовательных учреждений г. Москвы и г. Люберцы Московской обл. в течение 2003–2013 гг. В экспериментальном обучении участвовало 120 детей с общим недоразвитием речи (60 детей со вторым и 60

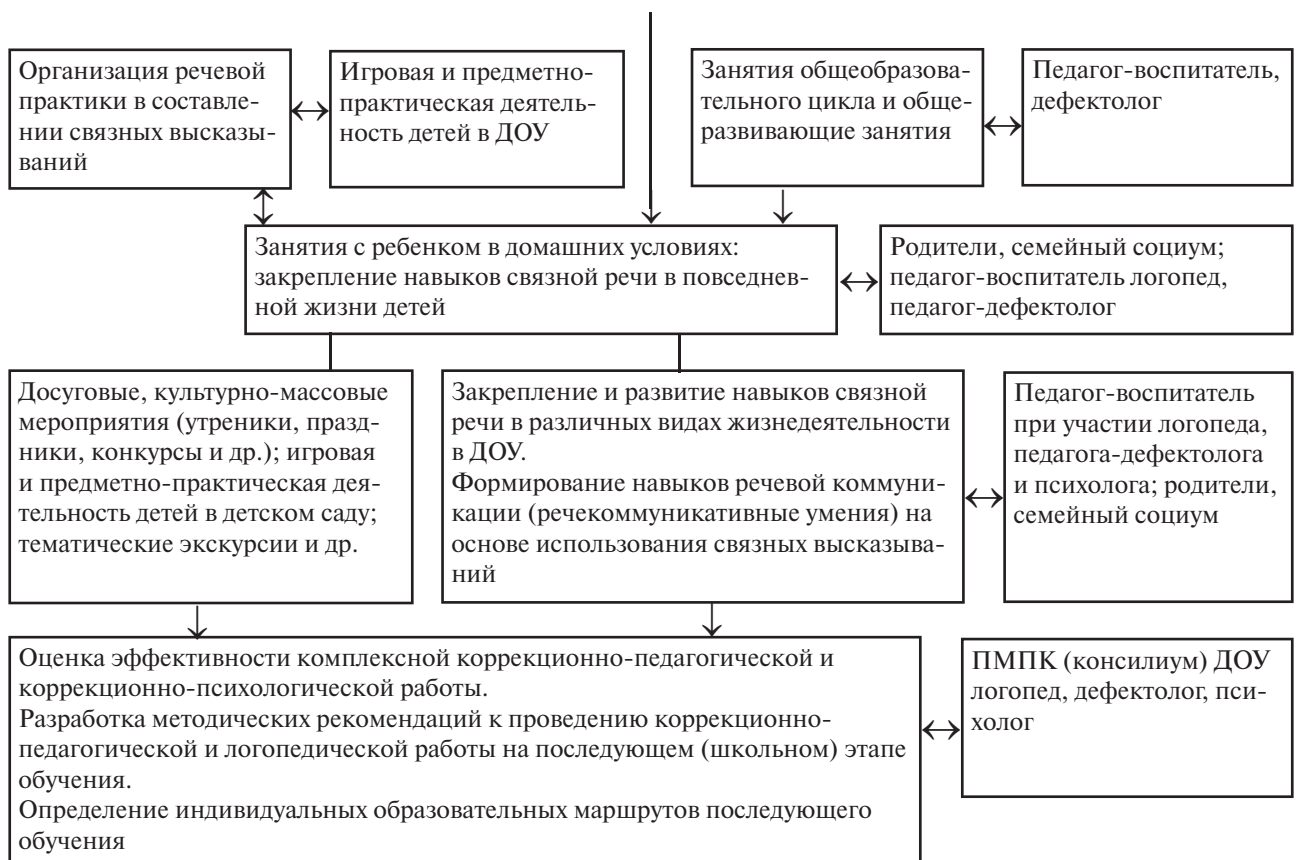
**Модель комплексной коррекционно-логопедической работы
по формированию связной речи детей с нарушениями речевого и познавательного развития**



*Система комплексной коррекционно-педагогической и логопедической работы
по формированию навыков связных высказываний у детей с сочетанными нарушениями речевого
и познавательного развития и детей с ОНР*



*Коррекционно-педагогическая работа
по формированию навыков связных высказываний
у детей с нарушениями речевого и познавательного развития*



детей с третьим уровнем речевого развития). Коррекционное обучение детей с ОНР осуществлялось по разработанной нами программе, рассчитанной на двухлетнее пребывание в логопедических группах детского сада [4; 5 и др.].

Как показали контрольные исследования с использованием технологий психолингвистического анализа уровня сформированности связной речи [3], целенаправленное коррекционное обучение, основанное на дифференцированном подходе к детям с ОНР и учитывающее отмечаемый уровень речевого развития и выявленных особенностей диалогической и монологической речи, способствует значительному продвижению детей в овладении навыками связных высказываний [4; 5].

В результате коррекционного обучения у детей отмечена значительная положительная динамика показателей связной монологической речи как в плане овладения навыками смыслового построения различных видов развернутых высказываний, так и их грамматического оформления. Наблюдалось существенное увеличение объема составляемых рассказов, улучшение их качественных характеристик в отношении связности, последовательности, информативности и сюжетного построения.

Экспериментальное обучение детей с сочетанными нарушениями речевого и познавательного развития (ЗПР в сочетании с ОНР) проводилось в период с октября 2008 по май 2013 г. В обучающем эксперименте приняли участие 80 детей экспериментальной группы. 40 детей, участвовавших в констатирующем исследовании и проходивших обучение по программе коррекционных групп для детей с ЗПР, составили контрольную группу.

Программа была рассчитана на три периода обучения в подготовительной к школе группе и предусматривала проведение коррекционной работы по следующим направлениям: формирование базы лексико-грамматических средств языка и навыков их использования при составлении речевых высказываний, развитие фразовой речи и обучение составлению самостоятельных монологических высказываний различного вида, формирование первоначальной языковой компетенции, необходимой для составления рассказа-сообщения.

Данные контрольного исследования по завершении обучающего эксперимента свидетельствуют о за-

метной положительной динамике развития лексического и грамматического компонентов языка у детей, участвовавших в эксперименте. Контрольное исследование выявило наличие заметного (статистически значимого) продвижения всех детей, прошедших обучение, в овладении навыками связных развернутых высказываний [5; 6].

Результаты обучения показали эффективность предложенной нами модели комплексной коррекционной работы по формированию связной речи у детей с системным недоразвитием речи и детей с сочетанными нарушениями речевого и познавательного развития.

Литература

1. *Волковская Т.Н.* Сравнительное изучение особенностей развития дошкольников с общим недоразвитием речи и с задержкой психического развития: монография. М., 2003.
2. *Воробьева В.К.* Методика развития связной речи у детей с системным недоразвитием речи: учеб. пособие. М.: АСТ: Астрель, 2006.
3. *Глухов В.П.* Психолингвистика: учебник для пед. и гуманитар. вузов. М.: В. Секачев, 2013.
4. *Глухов В.П.* Методика формирования навыков связных высказываний у дошкольников с общим недоразвитием речи: учеб.-метод. пособие для студентов пед. и гуманитар. вузов и практикующих логопедов. 2-е изд., перераб. и доп. М.: В. Секачев, 2014.
5. *Глухов В.П.* Комплексный подход к формированию связной речи у детей дошкольного возраста с нарушениями речевого и познавательного развития: монография. 2-е изд., перераб. и доп. М.: В. Секачев, 2014.
6. *Глухов В.П., Смирнова М.Н.* Особенности формирования связной монологической речи у детей с комбинированными психоречевыми нарушениями // Организация и содержание образования детей с нарушениями развития: материалы междунар. науч.-практ. конф. М.: МГГУ им. М.А. Шолохова, 2008.
7. *Жигорева М.В.* Дети с комплексными нарушениями в развитии: педагогическая помощь: учеб. пособие для студентов высш. учеб. заведений. М.: Академия, 2006.