



Беспредложные и предложно-падежные формы существительных в речи дошкольников с общим недоразвитием речи

Р.М. Геращенко

Студентка 1 курса СВО кафедры логопедии МПГУ

Научный руководитель:

Г.В. Бабина

профессор, доцент, кандидат педагогических наук

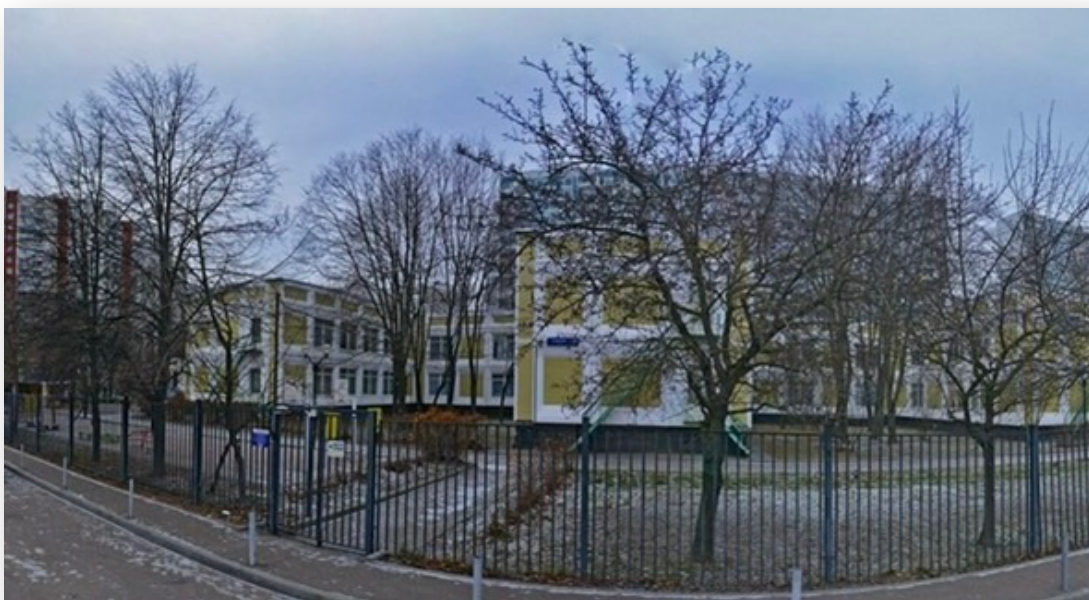
Цель исследования: выявление особенностей употребления беспредложных и предложно-падежных форм существительных у дошкольников с общим недоразвитием речи.

Задачи исследования:

1. Проанализировать литературные источники в области лингвистики, психолингвистики, логопедии, методики развития речи, посвященные анализу падежных форм существительных; определить подходы к обследованию указанных форм в речи дошкольников с нормальным и нарушенным речевым развитием.
2. Проанализировать результаты обследования, раскрыть типологические особенности усвоения беспредложных и предложно-падежных форм существительных детьми с общим недоразвитием речи.

Базы исследования

ГБОУ г. Москвы «Школа №1434
«Раменки»



МБОУ «Лицей № 3» имени Главного
маршала авиации А.Е. Голованова,
г.Дзержинский, Московская область



Состав групп:

**Экспериментальная группа (ЭГ)
10 детей с общим недоразвитием речи**

**Контрольная группа (КГ)
10 детей без речевых нарушений**

Методика исследования падежных форм существительных у детей дошкольного возраста

Серия 1.

Исследование беспредложных и предложно-падежных форм имен существительных родительного падежа единственного числа.



Серия 2.

Исследование беспредложных форм имен существительных родительного падежа множественного числа.



Серия 3.

Исследование беспредложных и предложно-падежных форм имен существительных дательного падежа единственного числа.



Серия 4.

Исследование беспредложных форм имен существительных дательного падежа множественного числа.

Критерии оценивания результатов эксперимента

Каждому ребенку предлагается выполнить 23 задания. Максимальное количество баллов – 92. Общий вывод об уровне сформированности беспредложных и предложно-падежных форм существительных делается в зависимости от общего количества баллов:

- 92 - 82 балла – высокий уровень.
- 81 - 69 баллов – средний уровень.
- 68 баллов и ниже – низкий уровень.

4 балла	– правильное выполнение задания, единичные ошибки исправляются самостоятельно.
3 балла	– присутствуют единичные ошибки в падежных окончаниях.
2 балла	– ошибки в предложно-падежных конструкциях и падежных окончаниях.
1 балл	– комбинированные многочисленные ошибки.
0 баллов	– ответ «не знаю».

Результаты исследования. Особенности употребления падежных форм существительных дошкольниками с ОНР

ошибки в употреблении форм существительных ед.ч. родительного падежа, что проявлялось в замене окончаний, замене окончаний ед.ч. окончаниями мн.ч., замене и опускании предлогов;

выраженные нарушения в употреблении форм существительных мн.ч. родительного падежа, что проявлялось в замене и добавлении окончаний, нарушении чередования звуков при словоизменении, наличии многочисленных ошибок использования предлогов и комбинированных ошибок;

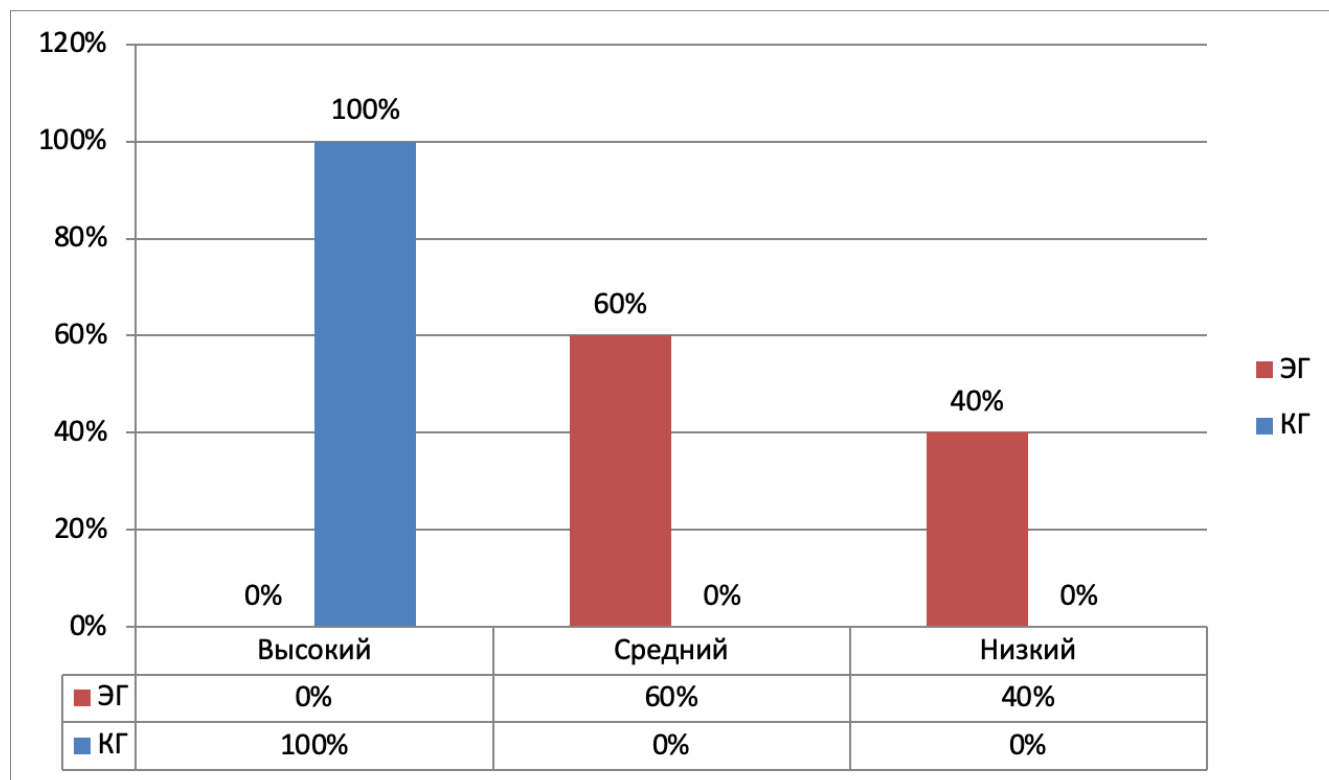
наличие ошибок в употреблении форм существительных ед.ч. дательного падежа, что проявлялось в замене, опускании и добавлении окончаний, нарушении чередования звуков в слове, опускании и замене предлогов;

трудности употребления форм существительных мн.ч. дательного падежа, что проявлялось в замене окончаний, использовании слов в именительном падеже, замене предлогов, наличии комбинированных ошибок.

Обобщенные показатели дошкольников ЭГ и КГ по четырем сериям заданий

На основе учета успешности выполнения заданий дошкольники ЭГ и КГ были распределены по следующим уровням:

- высокий уровень – 100% дошкольников КГ;
- средний уровень – 60% дошкольников ЭГ;
- низкий уровень – 40% дошкольников ЭГ.



Список литературы:

1. Бабина Г.В. Синтаксические конструкции в речи дошкольников с алалией // Логопедическая помощь в условиях специального и инклюзивного образования: традиции и инновации: сборник научных статей по материалам Международной научно-практической конференции. – М., 2019. – С.21-26.
2. Бабина Г.В., Вакина Н.В. Закономерности усвоения предложно-падежных форм существительных дошкольников с общим недоразвитием речи // Дети-инвалиды и обучающиеся с ограниченными возможностями здоровья в современном образовательном пространстве: материалы научно-практической конференции. – М., 2016. – С.48-51.
3. Бабина Г.В., Веселова Д.Е. Субстантивные синтаксемы в речевой продукции дошкольников с алалией // Мир специальной педагогики и психологии: научно-практический альманах. – 2016. – №5. – С. 6-14.
4. Ковригина Л.В. Логопедическая работа по формированию предложно-падежных форм существительных у дошкольников с общим недоразвитием речи: дис. ... канд. пед. наук. – СПб, 2002. – 220 с.25.
5. Ковшиков В.А., Глухов В.П. Психолингвистика. Теория речевой деятельности. – М.: АСТ: Астрель, 2007. – 318 с.26.
6. Ковшиков В.А. Методика диагностики и коррекции нарушений употребления падежных окончаний существительных. – СПб.: КАРО, 2006. – 80 с.
7. Лалаева Р.И. Методика психолингвистического исследования нарушений речи. – СПб: Наука-Питер, 2006. – 102 с.30.
8. Лалаева Р.И., Серебрякова Н.В. Коррекция общего недоразвития речи у дошкольников. Формирование лексики и грамматического строя. – М.: РГБ, 2009. – 158 с.
9. Микляева Ю.В. Развитие семантической стороны речи в процессе коррекционно-логопедической работы с детьми дошкольного возраста с общим недоразвитием речи (На примере предложно-падежных конструкций): дис. ... канд. пед. наук. – М., 2003. – 186 с.
10. Рудакова Н.П. Формирование предложно-падежных конструкций в системе коррекционно-логопедической работы с детьми старшего дошкольного возраста с общим недоразвитием речи: дис. ... канд. пед. наук. – М., 2005. – 188 с.