



# Овладение структурно-смысловым анализом предложений младшими школьниками с дисграфией

**Автор:** выпускница кафедры логопедии МПГУ  
(программа спец. ВО, 2025) **Е.В. Никитина**,  
(katyanikitina64@gmail.com)

**Научный руководитель:**  
профессор кафедры логопедии, к.п.н.  
**Г.В. Бабина** (galinav@inbox.ru)

Москва, 2025

---

**Цель исследования:** определение особенностей структурно-смыслового анализа предложений у младших школьников с дисграфией; установление уровней сформированности данного вида языкового анализа у обучающихся разных категорий.

**Задачи исследования:**

1. Выявить особенности структурно-смыслового анализа предложений у второклассников с дисграфией и их сверстников, не имеющих нарушений письма;
2. Произвести сравнительный анализ полученных результатов.

**База исследования:** ГБОУ г. Москвы «Школа №1591», «Школа № 45 имени Л.И. Мильграма». Участники исследования - школьники 2-х классов.

**Контрольная группа (КГ):** 20 учащихся, не имеющих нарушений письма;

**Экспериментальная группа (ЭГ):** 20 учащихся, имеющих дисграфию, обусловленную недостаточной сформированностью языкового анализа и синтеза.

# Методика обследования структурно - смыслового анализа предложений

---

**Первая серия.** Исследование структурного анализа предложений.

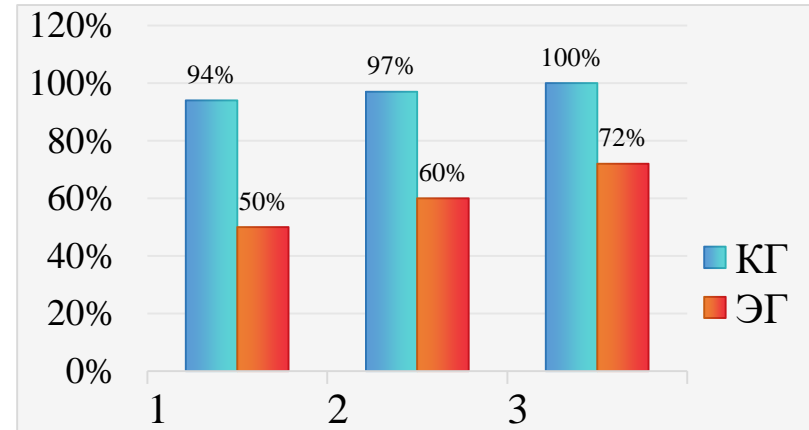
**Вторая серия.** Исследование смыслового анализа предложений.

# Результаты исследования структурного анализа предложений

## Особенности сегментации простых предложений у школьников ЭГ:

### Трудности определения количества и порядка следования слов:

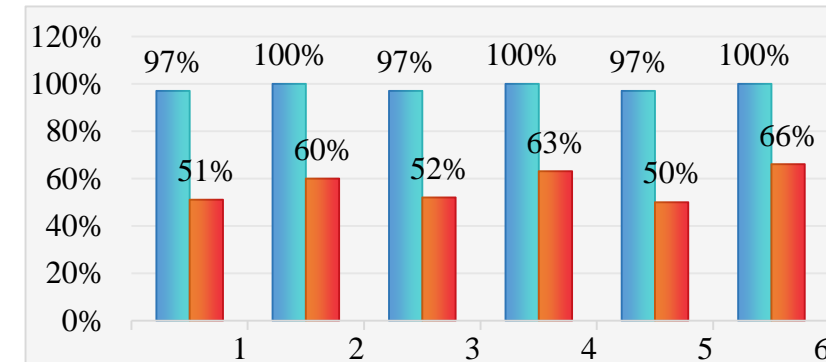
- сокращение и/или увеличение количества слов в предложении;
- персеверирующее выделение одного и того же слова;
- перестановки слов с сохранением или пропуском слов (не влияющие или искажающие структуру и смысл предложения;);
- инверсивный порядок слов;
- замены слов (собственно замены, антиципирующие замены).



*Рис. 1* Количественный и последовательный виды анализа предложений

### Трудности определения позиции слов в предложении:

- неверное выделение слов по ориентирам «за», «перед»;
- особые трудности при установлении слов по ориентиру «между»;
- стойкие и выраженные затруднения при выделении слов по **порядковому номеру и/или при указании порядкового номера** конкретного слова;
- требовалось многократное повторение стимульного материала;
- трудности позиционного анализа предложений сопровождались ошибками количественного и последовательного анализа.



*Рис. 2* Позиционный анализ предложений

# Результаты исследования смыслового анализа предложений

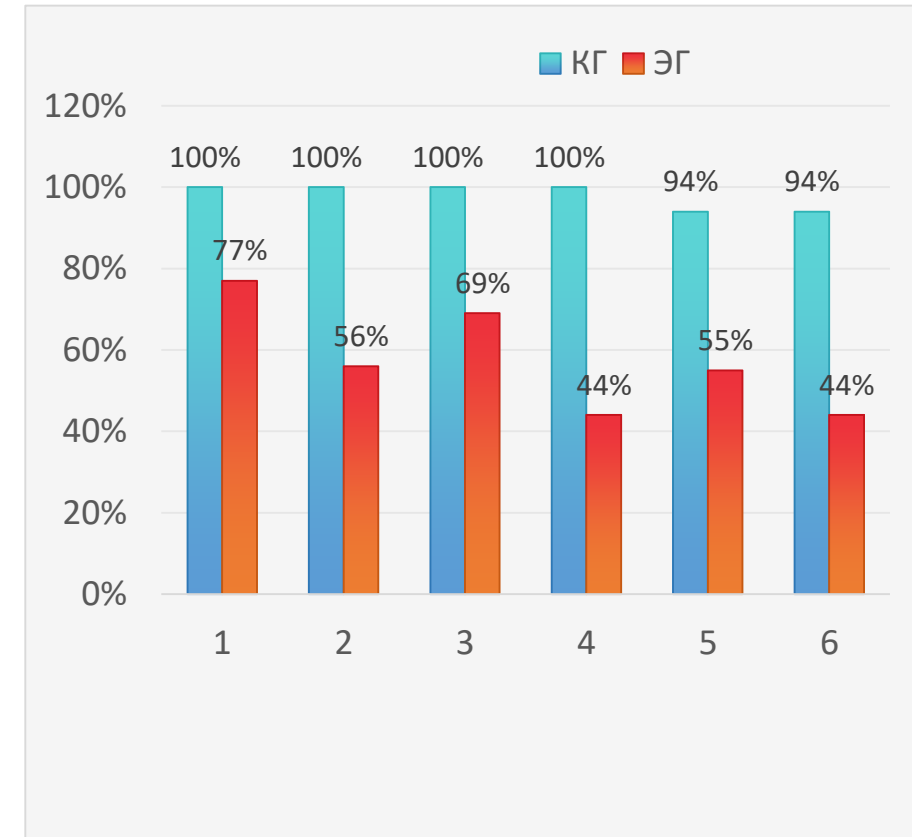
## Особенности смыслового анализа предложений у школьников ЭГ:

Трудности определения слов с учетом их категориального значения:

- **замены:** слово-субъект на слово-объект, слово-действие на слово-признак, слово-признак субъекта/объекта на слово-действие или на слово обозначающее субъект или объект;
- **замена** искомых слов на словосочетание;
- **нулевые реакции.**

Трудности смыслового анализа осложнялись затруднениями, выявленными в количественном и последовательном видах анализа:

- **объединение** искомого слова с предлогом;
- **искажение или разделение** искомого слова на части;
- **выделение части** искомых слов (в распространенных предложениях);
- **проговаривание части** предложения.

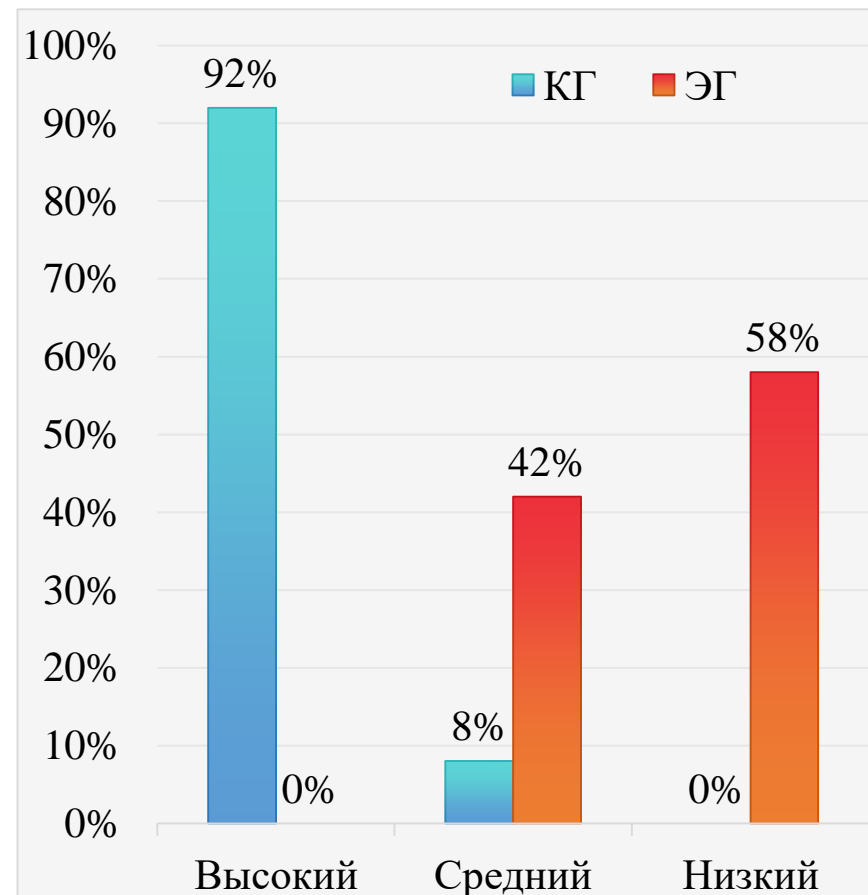


# Обобщенные сравнительные результаты исследования структурно - смыслового анализа предложений (распределение второклассников ЭГ и КГ по уровням)

Результаты эксперимента, полученные при изучении качественных характеристик структурно-смыслового анализа предложений, позволяют говорить о том, что

А) учащиеся, не имеющие нарушений письма, в большинстве своем имеют высокий уровень формирования структурного и смыслового анализа предложений; эти школьники свободно владеют когнитивными операциями сегментации, идентификации, классификации, сравнения, аналогии, селекции.

Б) учащиеся **с дисграфией**, обусловленной несовершенством языкового анализа и синтеза, имеют средний и низкий уровни формирования структурного и смыслового анализа предложений; им свойственны значительные трудности выполнения указанных выше когнитивных операций.



*Рис. 8. Распределение участников ЭГ и КГ по уровням владения структурно-смысловым анализом предложений*

# ЛИТЕРАТУРА

1. Алмазова А.А. Выявление факторов риска возникновения нарушений письма и чтения: технологический и прогностический аспекты/ А.А. Алмазова, Г.В. Бабина, М.М. Любимова, Т.А. Соловьева, Н.В. Рябова, Е.Д. Бабина // Интеграция образования. - 2018. -Т. 22. - № 1 (90). - С. 151-165.
2. Алмазова А.А. Содержательно-организационные аспекты пропедевтики трудностей усвоения письма и чтения у детей с нарушениями речи / А.А. Алмазова, Г.В. Бабина, М.М. Любимова, Т.А. Соловьева // Специальное образование. — 2017. — №4(48). — С. 621.
3. Бабина Г. В., Шарипова Н. Ю. Феномен метаязыковой способности: перспективные тенденции исследования // Преподаватель XXI век – М.: Прометей. – № 1. – Часть 2. – 2012. – С. 146–153.
4. Бабина, Г. В. Структурно-слоговая организация речи дошкольников. Онтогенез и дизонтогенез : монография / Г. В. Бабина, Н. Ю. Шарипова ; М-во образования и науки Российской Федерации, Федеральное гос. бюджетное образовательное учреждение высш. проф. образования "Московский пед. гос. ун-т". - Москва : МПГУ : Прометей, 2013. – С. 190 .
5. Бабина Г.В., Орлова О.С., Шарипова Н.Ю. Дизорфография и фактор развития метаязыковой способности//Межотраслевые подходы в организации обучения и воспитания лиц с ограниченными возможностями здоровья: Монография. М.: Изд-во «Спутник+», 2014 – С. 145-156.
6. Бабина, Г.В. Модель формирования структурно-семантического анализа предложений у старших дошкольников с общим недоразвитием речи [Текст] / Бабина, Г.В., Силантьева, С.Н. // Логопедия сегодня. - 2012. - № 4. - С. 55-60.
7. Бабина Г.В., Салина Е.А. Формирование навыка анализа предложения как основа развития языковой способности ребенка //Программно-методическое обеспечение образования детей с тяжелыми нарушениями речи / Материалы научно-практической конференции – М.: ГБОУ ВПО МГПУ, 2012 – с.17-21.
8. Бабина Г.В., Грассе Н.А. Формирование навыка фонемного анализа у детей с ОНР //Чтение и письмо. Трудности обучения и коррекция // под ред. О.Б. Иншаковой. - М.: 2001. - С.122-134.
9. Бабина, Г. В. Писать нетрудно : 6+ / Г. В. Бабина, М. М. Любимова, Н. Ю. Шарипова. - Москва : Просвещение, 2024-.Тетрадь 3. - 2024. - 95 с.
10. Силантьева, С. Н. Формирование структурно-семантического анализа предложений у старших дошкольников с общим недоразвитием речи : диссертация ... кандидата педагогических наук : 13.00.03 / Силантьева С. Н.; [Место защиты: Моск. пед. гос. ун-т]. - Москва, 2011. – С. 167.
11. Силантьева, С.Н. Особенности структурно-семантического анализа предложений у старших дошкольников с общим недоразвитием речи [Текст] / С.Н. Силантьева // Вестник Чувашского государственного педагогического университета им. И.Я. Яковлева. – 2011. – № 3–1 (71). – С. 182-186
12. Силантьева, С.Н. Теоретические основы формирования структурно-семантического анализа предложений как составляющей метаязыковой способности у старших дошкольников с тяжелыми нарушениями речи [Текст] / С.Н. Силантьева // Проектирование механизмов реализации образовательных инициатив Сборник материалов I Всероссийской научно-методической конференции. БУ ЧР ДПО «Чувашский республиканский институт образования» Минобразования Чувашии. – 2017. – С. 128–131.