

СПЕЦИАЛЬНАЯ ПЕДАГОГИКА И СПЕЦИАЛЬНАЯ ПСИХОЛОГИЯ

Л.Б. Халилова

Траектория взаимодействия психолингвистики и современной логопедии в рамках научно- исследовательского пространства

В статье раскрываются структура и содержание разработанной автором концептуальной модели мыслеречезыкового механизма говорящего человека, анализируются специфика становления составляющих его психолингвистических процессов и операций у детей с недоразвитием речи, определяется место и положение присущих им речезыковых нарушений в структуре данного модельного устройства.

Ключевые слова: мыслеречезыковой механизм; декодирование речи; вербализация; семантизация; грамматикализация.

На современном этапе развития логопедии пересматриваются многие, прежде, казалось бы, не вызывающие сомнений положения. Наряду с традиционным подходом в изучении речевой патологии широкое использование обретают методы психолингвистического анализа речевой продукции детей, позволяющие использовать научно-методический аппарат психолингвистики для описания расстройств их языкового поведения.

Бурный взлет психолингвистики и ее поступательное проникновение в сферу герметичного пространства логопедической науки открыли новые горизонты для междисциплинарных исследований, актуальность которых может меняться в зависимости от динамики общенаучных приоритетов, а также специфики понимания прикладных и фундаментальных задач логопедии. Привлечение психолингвистического инструментария в практику экспериментальных исследований логопедической отрасли позволяет более основательно взглянуть на природу речезыковых нарушений, проанализировать их сложноорганизованный патологический механизм, наметить научно обоснованную систему коррекционно-педагогического воздействия, направленного на планомерное устранение стойких отклонений в развитии речезыковой сферы детей дошкольного и школьного возраста.

Для логопедии сегодняшнего дня естественным является стремление определить свои границы, иначе говоря, обозначить основные направления экспериментального поиска, выделить инструментальные методы исследования, наметить актуальные проблемы текущего дня. Если учесть то обстоятельство, что современная логопедия, как, впрочем, и всякая другая научная дисциплина, находится в постоянном движении, то следует признать, что установление ее жестких границ практически невозможно. Ввиду творческого, открытого характера этой междисциплинарной науки они чрезвычайно подвижны и даже не всегда определены, поскольку не во всех случаях оказывается возможным установить релевантность для данной отрасли научного знания той или иной проблемы, того или иного метода, той или иной теории.

Многoletние попытки формального сближения психолингвистики и логопедии долгое время не имели существенного результата. Из этого вывода, однако, вовсе не следует, что они были абсолютно бесплодными. Чрезвычайно плодотворным результатом психолингвистического поиска, реализуемого в рамках логопедического пространства, на наш взгляд, можно считать:

- введение в научный оборот логопедии достаточно большого корпуса психолингвистических фактов, никогда ранее не рассматривавшихся;
- выдвижение новых теоретических идей относительно того, как устроен объект научного изучения — мыслеречевой механизм ребенка, функционирующий на фоне дизонтогенетического развития речи;
- осознание того факта, что в условиях патологического развития речевой функции со всей очевидностью обнаруживается специфика становления не только поверхностно-реализующей, исполнительской фазы речевой системы, о которой неплохо осведомлена практическая логопедия, но и его глубинно-когнитивного уровня, необъятной сетью связанного с мыслительными, семантическими процессами, о которых мы пока знаем слишком мало.

Одним из базовых вопросов, определяющих сегодня общее направление научно-исследовательского поиска в рамках обозначенной нами проблематики, является вопрос о разработке основ наиболее адекватной требованиям логопедической науки и практики теории продуцирования речи, конструировании на ее основе модели речевой деятельности, имитирующей конкретные языковые процессы и явления. Создание подобной теории не представляется ныне возможным без обращения к базовым положениям психолингвистики, основанной на интеграции двух тенденций развития научной мысли — языковедческой и психологической, их обязательном представлении в структуре единого целого.

В качестве модельного устройства, имитирующего умение говорящего продуцировать речевые высказывания различной степени сложности, выступает разработанная нами единая интегрированная схема мыслеречевой системы, включающая в свой состав четыре последовательно сменяющие друг друга фазы: фазу мотивации, концептуализации, вербализации и символизации.

Заметим, что в рамках данного модельного устройства особое место принадлежит вербализующей фазе мыслеречевой системы, в ходе реализации

которой исходный замысел претерпевает известную перестройку, воплощаясь в последовательно организованное высказывание. Представляя собой весьма неоднородную структуру, вербализирующая фаза образована двумя основными уровнями, последовательно трансформирующимися один в другой: **семантизацией** и **грамматикализацией**. Первый уровень вербализующего устройства (глубинно-когнитивный, тезаурусный), основанный на высокой степени интеграции смысловых комплексов и включении широкого репертуара семантических операций, ответственен за формирование смысловой схемы будущего высказывания и квантование элементов содержания на отдельные пропозиции. Второй уровень процесса вербализации (поверхностно-реализующий, комбинаторный), чрезвычайно важный для понимания принципов действия языка, непосредственно связан с переходом от симультанной предикативной организации высказывания (его содержания) к сукцессивной последовательности языковых элементов. Находя развернутое отражение в структуре предложенного нами модельного устройства, он представляет собой целостное объединение процессов номинации, связанной с выбором альтернативных способов кодирования фрагментов действительности, и предикацией, обеспечивающей серийную организацию речевых процессов.

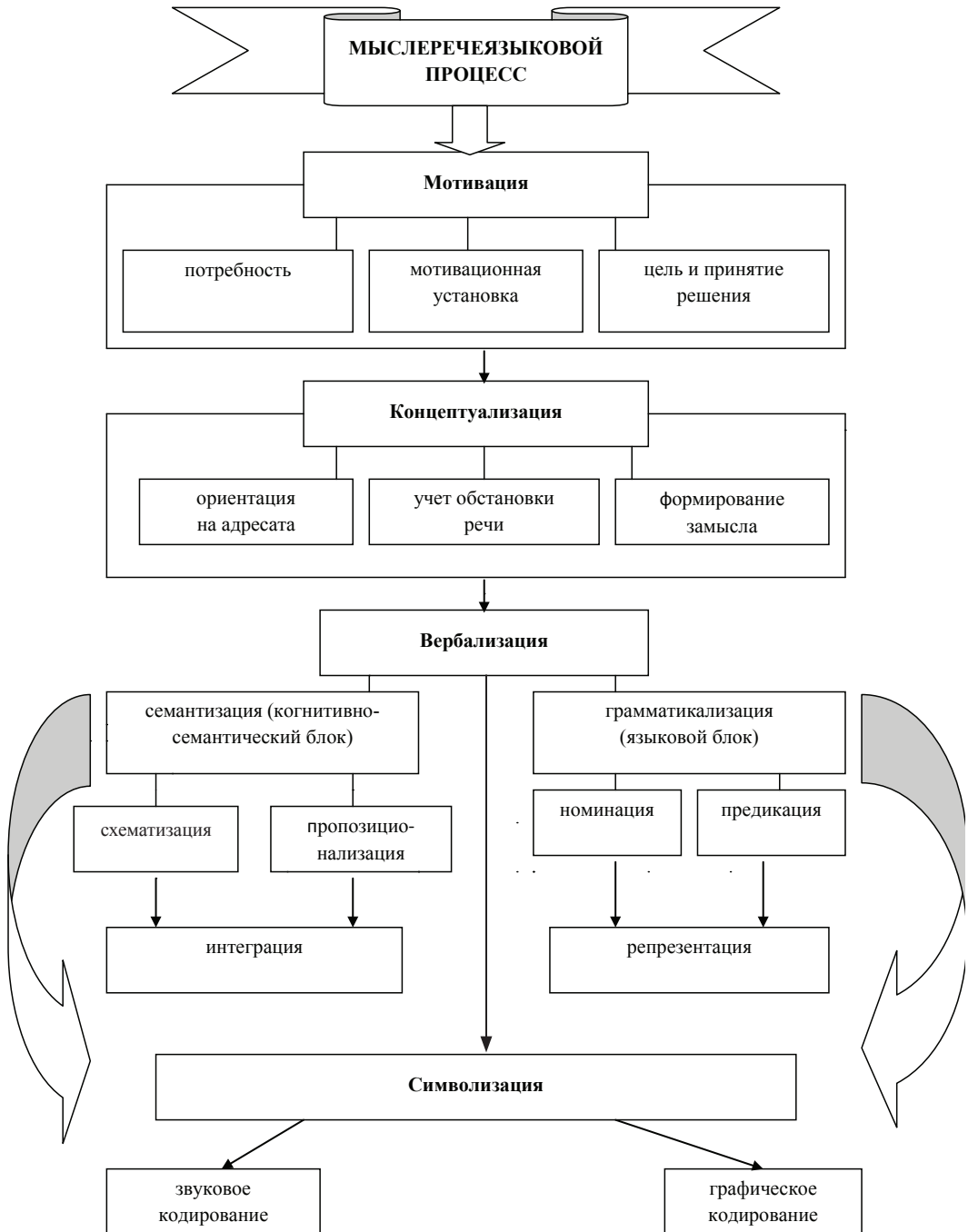
Структурная характеристика модели

Основываясь на представлениях о закономерностях функционирования мыслеречезыкового механизма, мы полагаем, что анализ составляющих его фаз (семантизации и грамматикализации) может дать исчерпывающую информацию о структуре и динамике тех когнитивно-языковых структур, которые участвуют в реализации речевого продукта. Сведения об организации вербализующего уровня речепроизводства, непосредственно связанного с формированием глубинных семантических процессов, производством формально-грамматических схем, основанных на правилах преобразования высших иницирующих единиц в единицы низшего уровня, оказываются принципиально значимыми не только для научного анализа, но и для практики коррекционного обучения языку.

Ощутимый прогресс ныне достигнут в изучении **смыслообразующей ступени речепроизводства** у детей с различными вариантами речевой недостаточности, определении роли когнитивных факторов в усвоении ими языка. На уровне конкретных экспериментальных фактов нам удалось установить, что нарушения семантического порядка, выступающие у большинства младших школьников с недоразвитием речи на фоне общей незрелости речевых и когнитивных процессов, обусловлены дисгармоничным состоянием когнитивно-семантических структур, провоцирующих выраженные трудности расшифровки лингвистической информации на всех уровнях ее языковой структуризации.

Невысокая степень интегративной активности языкового мышления детей данного контингента, недостаточность его регулирующей функции, несовершенство трансформационных операций, лежащих в основе перевода лексических значений в плоскость языковой семантики, неизбежно приводят к нарушениям динамической организации их смыслового восприятия, снижению качества рас-

Структурная характеристика модели



шифровки сложных парадигматических кодов языка. В ходе специально организованного исследования была обнаружена корреляционная зависимость между продуктивностью понимания речи и уровнем сформированности лежащих в ее основе когнитивно-семантических операций, уточнена типология семантических нарушений смыслового восприятия у младших школьников с недоразвитием речи, определены основные факторы (фонематическое восприятие, когнитивные процессы, языковые представления, пространственные схемы), влияющие на продуктивность смысловой обработки ими речезыкового материала [4].

Панорама научных исследований, проводимых нами на протяжении последних лет, заметно расширилась в связи с активным проникновением в сферу экспериментального изучения **текстовой деятельности** детей с дизонтогенетическим развитием речевой функции, закономерностей формирования у них развернутых текстовых структур, специфики усвоения системы семантических правил, участвующих в организации текста.

Полученные методом экспериментальной проверки результаты позволили выделить и описать имеющиеся в речевой продукции младших школьников с недоразвитием речи стойкие семантические нарушения, приводящие к трудностям декодирования текстовой информации, отсутствию опоры на смысловую составляющую текста, невозможности интеграции отдельных пропозиций (суждений) в единый текстовый концепт. Для большинства из них весьма показательны невысокий уровень сформированности текстовой компетенции, незнание правил выделения ключевых слов текста (НКС), несовершенство репродуктивной деятельности, недостаточность понимания ядерного смысла текстового сценария, дефицитность процессов удержания в памяти семантически значимой информации [5].

Комплекс перечисленных нами семантических нарушений, возникающих у детей с недоразвитием речи на этапе организации смысла, оказался бы весьма неполным без указания на несовершенство интерпретационных механизмов их речи, недостаточную гибкость и динамичность когнитивных процессов, участвующих в переводе целостного текстового сценария в систему развернутых значений, отсутствие у них целенаправленного контроля как обязательной фазы осмысления языкового материала. Не владея правилами языковой интерпретации, они не всегда могут свободно оперировать различной по степени сложности текстовой информацией, использовать продуктивные способы ее расчленения и структуризации, выбирать рациональные стратегии семантического развертывания текстового сообщения, с достаточной степенью отчетливости актуализировать в своем языковом сознании правила построения логических суждений, служащих целям описания семантического и информационного содержания текста [6].

Психолингвистический анализ природы выделенных нами стойких нарушений текстового характера подвел нас к пониманию того, что в основе сложноорганизованного процесса декодирования текста у значительной части детей с недоразвитием речи лежит незрелость комплекса глубинно-когнитивных психолингвистических операций, обеспечивающих интегративную

целостность и неделимость текстового продукта. Недостаточный уровень актуализации вербальных значений в пространстве информационного поля текста, незрелость комплекса психолингвистических операций, участвующих в его семантической расшифровке (языковой аналогии и сравнения, категоризации и идентификации, дифференциации и генерализации, трансформации и интерпретации, компрессии и контаминации), трудности поиска и вычленения смысловой доминанты текста, определяющей в совокупности общую динамику раскрытия глубинного смысла, приводят к серьезным сбоям в работе всего декодирующего механизма их речевой деятельности.

Значительно расширились ныне наши теоретические представления о механизмах патологического функционирования **грамматической ступени рече-производства** (процесса грамматикализации) у детей с выраженной речевой недостаточностью. Результаты динамического экспериментального исследования выявили у них незрелость селекционных процессов, обеспечивающих работу механизма выбора слов; непродуктивное использование комбинаторной техники речи, основу функционирования которой составляет последовательный переход от содержания высказывания к его опорным словам; недифференцированность восприятия морфологических элементов языка; «нечувствительность» к морфологическим и словообразовательным модификациям слова, в условиях чего оно утрачивает способность выступать в различных грамматических формах, составляющих его парадигматику.

Психолингвистический анализ речевой продукции детей данного контингента позволил обнаружить у значительного большинства из них наличие стойких грамматических нарушений (поверхностно-реализующее звено вербализующего процесса), обусловленных несформированностью языковых операций номинации и предикации, общей незрелостью синтагматического и парадигматического аппаратов языка, участвующих в организации выбора слов и их грамматическом структурировании.

Незрелость грамматического компонента языковой способности, имеющая место у младших школьников с недоразвитием речи, приводит к трудностям выявления грамматических аномалий в тексте, неумению восстанавливать его деграмматикализованную структуру, нарушению правил, кодифицирующих нормы пунктуационного оформления текстовой продукции. Показателем невысокого уровня их грамматического развития являются стойкие синтаксические ошибки, связанные с неадекватным нахождением и выделением графических маркеров, фиксирующих позиции начала и конца предложения, направлением употреблением предлогов в составе различных по степени сложности синтаксических моделей, не всегда точным пониманием их функционального назначения [7].

Материалы проведенного нами динамического исследования экспериментально подтвердили обусловленность выявленных у детей данной категории нарушений грамматического характера несовершенством процесса кодирования речевого сообщения, непосредственно участвующего в репрезентации

смысла. Незнание синтаксических правил, лежащих в основе поверхностной грамматики и моделирующих формально-грамматический «каркас» речевого высказывания, проявляется у них в недостаточно свободном оперировании абстрактными грамматическими формами языковых структур, несоблюдении грамматических норм употребления лингвистических единиц различного уровня, наличии разнообразных по характеру своего проявления нарушений селекционной и комбинаторной техник речи.

Проблема психолингвистического сопровождения логопедии представляется нам весьма актуальной в связи с тем, что практическая ветвь ее, вопреки научной целесообразности, наибольшее время отводит отработке механизмов внешнего оформления речи. Работа же над остальными звеньями мыслеречезыкового механизма, направленная на выявление семантической ориентировки в смысловом пространстве текстового сообщения, расширение диапазона языковых средств выражения различных содержательных конструкторов текста, формирование навыков редактирования готового речевого продукта и способов его адекватной трансляции, как правило, целенаправленно не проводится.

Между тем тщательное обоснование психолингвистически ориентированных методов психолого-педагогической диагностики и коррекции, планомерное внедрение инновационных психолингвистических технологий в сферу экспериментально-методических разработок логопедической отрасли позволяют ответить на многие нерешенные, а по ряду направлений вообще дискуссионные, вопросы теории и практики современной логопедии. К их числу, на наш взгляд, принадлежит проблема комплексного изучения репрезентативной и интегративной способностей детей с нарушениями речи, ограниченный диапазон которых препятствует свободной реализации языка в речевой деятельности, составляющей важнейший аспект их социального поведения.

Литература

1. Халилова Л.Б. Актуальные вопросы порождения речи и их анализ с позиций современной логопедии / Л.Б. Халилова // Онтогенез речевой деятельности: норма и патология. – М.: Прометей МПГУ, 2005. – С. 396–403.
2. Халилова Л.Б. Психолингвистические аспекты изучения речевой коммуникации детей с недоразвитием речи / Л.Б. Халилова // Вестник Университета Российской Академии образования. – 2010. – № 1. – С. 96–99.
3. Халилова Л.Б. Психолингвистическое сопровождение логопедии: учеб. пособие / Л.Б. Халилова. – М.: Экономика, 2011. – 111 с.
4. Халилова Л.Б. Структурно-семантические нарушения текстовой продукции младших школьников с недоразвитием / Л.Б. Халилова, О.А. Безрукова // Дефектология. – 2007. – № 6. – С. 41–48.
5. Халилова Л.Б. Оценка семантического компонента языковой компетенции в экспрессивном и импрессивном видах речевой деятельности детей с недоразви-

тием речи / Л.Б. Халилова, Ю.А. Шулекина // Логопедические технологии в коррекционно-развивающем образовании. – СПб.: РГПУ им. А.И. Герцена, 2008. – С. 63–70.

6. Халилова Л.Б. Психолингвистический анализ репродуктивных способностей детей с недоразвитием речи в ходе воспроизведения ими текстового сообщения / Л.Б. Халилова, А.С. Володина // Социогуманитарные науки: XXI в. – Вып. III. – М., 2010. – С. 364–369.

7. Халилова Л.Б. Типология речезыковых нарушений у детей с недоразвитием речи (опыт психолингвистического исследования) / Л.Б. Халилова, Д.Р. Заимцын // Сибирский педагогический журнал. – 2011. – № 1. – С. 276–282.

Literatura

1. Xalilova L.B. Aktual'ny'e voprosy' porozhdeniya rechi i ix analiz s pozicij sovremennoj logopedii / L.B. Xalilova // Ontogenez rechevoj deyatel'nosti: norma i patologiya. – М.: Prometej MPGU, 2005. – С. 396–403.

2. Xalilova L.B. Psixolingvisticheskie aspekty' izucheniya rechevoj kommunikacii detej s nedorazvitiem rechi / L.B. Xalilova // Vestnik Universiteta Rossijskoj Akademii obrazovaniya. – 2010. – № 1. – С. 96–99.

3. Xalilova L.B. Psixolingvisticheskoe soprovozhdenie logopedii: ucheb. posobie / L.B. Xalilova. – М.: E'konomika, 2011. – 111 s.

4. Xalilova L.B. Strukturno-semanticheskie narusheniya tekstovoj produkcii mladshix shkol'nikov s nedorazvitiem / L.B. Xalilova, O.A. Bezrukova // Defektologiya. – 2007. – № 6. – С. 41–48.

5. Xalilova L.B. Ocenka semanticheskogo komponenta yazy'kovoj kompetencii v e'kspressivnom i impressivnom vidax rechevoj deyatel'nosti detej s nedorazvitiem rechi / L.B. Xalilova, Yu.A. Shulekina // Logopedicheskie texnologii v korrekcionno-razvivayushhem obrazovanii. – SPb.: RGPU im. A.I. Gercena, 2008. – С. 63–70.

6. Xalilova L.B. Psixolingvisticheskij analiz reproduktivny'x sposobnostej detej s nedorazvitiem rechi v xode vosproizvedeniya imi tekstovogo soobshheniya / L.B. Xalilova, A.S. Volodina // Sociogumanitarny'e nauki: XXI v. – Vy'p. III. – М., 2010. – С. 364–369.

7. Xalilova L.B. Tipologiya recheyazy'kovy'x narushenij u detej s nedorazvitiem rechi (opy't psixolingvisticheskogo issledovaniya) / L.B. Xalilova, D.R. Zaimczyan // Sibirskij pedagogicheskij zhurnal. – 2011. – № 1. – С. 276–282.

L.B. Khalilova

Modern Psycholinguistics and Speech Therapy Interaction Trajectories within Scientific Research Space

The article describes the structure and content of the conceptual model of the speaking person's thought-speech-language mechanism developed by the author; analyzes the specificity of its constituent psycholinguistic processes and operations formation in children with speech hypoplasia; determines the location and position of their inherent speech and language disorders in the structure of this model.

Key-words: thought-speech-language mechanism; speech decoding; verbalization; semantization, grammaticalization.